

北見工業大学図書館概要 2016

OUTLINE Kitami Institute of Technology Library





目次

1. <u>2015年度のトピックス</u> Topics 2015	・ ・ ・ ・	1
2. <u>沿革</u> History	・ ・ ・ ・	3
3. <u>組織</u> Organization	・ ・ ・ ・	6
4. <u>施設</u> Facilities	・ ・ ・ ・	8
5. <u>利用案内</u> User' s Guide	・ ・ ・ ・	12
6. <u>統計</u> Statistics	・ ・ ・ ・	13
7. <u>アクセス</u> Access	・ ・ ・ ・	18

1. 2015年度のトピックス Topics 2015

4 月

■ブック・プロジェクト（BP）活動 4/1～
学生の読書推進ボランティア団体「ブック・プロジェクト」への支援をとおして、北見市立図書館での企画展示や宝探しゲームなどのイベントを実施した。



「宝探しゲーム」に参加する学生

6 月

■ブックリユース「本、さしあげます。」を開催 6/20・6/21
大学祭期間中に合わせて、第4回“ブックリユース「本、さしあげます。」”を開催。地域住民と本学の学生・教職員への学習・研究支援を目的に、重複や改版などの理由で廃棄する本を無償で配布した。



ブックリユース会場



本を選ぶ来場者

7 月

■北見市立中央図書館との意見交換会 7/9
企画・イベントの連携や情報の共有を図ることを目的に、北見市立図書館との意見交換会を開催した。



市立図書館でBPの選書を展示

■学生選書ツアーを実施 7/10
書店に足を運び、図書館に置いてほしい本を学生に選んでもらうツアーを開催。購入した本は、選書の理由を記載したカードと併せて展示した。



書店で本を選ぶ学生

9月

■図書館ブラックボード 9/1～

図書館入り口前にブラックボードを設置。情報図書課の職員が交代で、図書館で行っている展示の案内やおすすめ本などを紹介している。



ブラックボードで企画展示を紹介

■消防訓練の実施 9/30

大学院生の勤務する時間帯に火災が発生した状況を想定して消防訓練を実施した。



訓練に参加した大学院生

11月

■全国大学ビブリオバトルで本学学生が北海道代表に 11/6



BPが主催した予選会

本の紹介コミュニケーションゲーム「ビブリオバトル」を、全国大学ビブリオバトルの予選会としてBP主催で開催。チャンプ本に選ばれた学生は、北海道Aブロックの地区決戦も勝ち上がり、首都決戦に出場した。

3月

■2階閲覧室にカーペット敷設 3/10

フローリング材を使用していた図書館2階の床にカーペットを敷設。足音が響かない静かな学習環境を整えた。



カーペットを敷設した2階床

■学術雑誌閲覧室改修 3/18

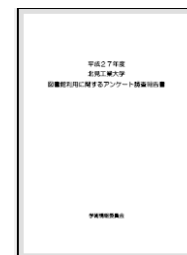
設置から18年が経過した学術雑誌閲覧室の電動集密書架を、2014年度と2015年度の2回に分けて改修した。



改修した学術雑誌閲覧室の電動集密書架

■図書館アンケート 3/22

5年毎に実施していたアンケート調査を、学生は2年毎、教職員と一般利用者は4年毎に変更。2015年度は学生を対象に調査を実施した。



図書館利用に関するアンケート調査報告書

2. 沿革

History

1960（昭 35） 4 月

国立学校設置法の一部を改正する法律（昭和 35 年法律第 16 号）により、北見工業短期大学が設置されたことに合わせ、附設の図書室（253 m²）を開設した。

1961（昭 36） 9 月

北見工業短期大学事務部に図書係を設置した。

1966（昭 41） 4 月

国立学校設置法の一部を改正する法律（昭和 41 年法律第 48 号）により、北見工業大学が設置されたことに合わせ、附属図書館を開設した。

9 月

時間外開館（試験期間等）を開始した。

1967（昭 42） 4 月

国立学校設置法施行規則（昭和 39 年文部省令第 11 号）に基づき、北見工業大学の事務組織が定められ、司書係及び閲覧係の 2 係を設置した。

9 月

附属図書館内部を改修（379 m²）し、閉架方式を開架方式にすると共に、指定図書制度を開始した。

1968（昭 43） 4 月

附属図書館事務部に事務長制を導入した。

1971（昭 46） 10 月

附属図書館新館（鉄筋コンクリート 2 階建（一部 3 階建）1,589 m²）が完成した。

1972（昭 47） 4 月

事務組織の機構改革に伴い、総務係、整理係及び運用係の 3 係に編成替えした。

1976（昭 51） 7 月

外国雑誌の集中管理を開始した。

1979（昭 54） 3 月

図書館業務電算化研究グループを発足させ、事務用電算機 FACOM-V0 を使用し、外国雑誌受入業務、学術雑誌所蔵目録（欧文編）及び KWIC-INDEX 等を開発・実用化した。

1980（昭 55） 4 月

時間外開館（休業期間を除く通年）を開始した。

9 月

オンライン情報検索サービスを開始した。

1982（昭 57） 4 月

事務組織に学術情報係を新設し、4 係に編成替えした。

1983（昭 58） 11 月

附属図書館内部の一部を模様替えした。

1985（昭 60） 4 月

ブックディテクション・システムを導入した。

1990（平 2） 2 月

情報処理センターの汎用コンピュータ（NEC ACOS S910）をメインフレームとする共用型で図書館業務の電算化がスタートした。

3月	図書館電算機を学術情報センターと接続した。
4月	図書館電算化システム（目録管理システム）を稼働した。
12月	附属図書館の増築（書庫及び学術雑誌閲覧室等）・改修（2,375 m ² ）工事が行われた。
1991（平3） 4月	図書館電算化システム（閲覧管理、雑誌管理及びオンライン目録検索システム（OPAC : On-line Public Access Catalog））を稼働した。
1992（平4） 9月	全学所蔵図書 of 遡及入力を完了した。
10月	学内 LAN 接続端末による OPAC システムを稼働した。
1993（平5） 4月	土曜日開館（9:00-16:30）を開始した。
9月	学術情報センターILL（Inter-Library Loan : 図書館間相互貸借）システムに参画した。
1994（平6） 2月	図書館専用電算機（NEC オフィスサーバ 7200/50）を導入し稼働した。
1996（平8） 7月	北見工業大学附属図書館ホームページを公開した。
1998（平10） 2月	図書館専用電算機（NEC Express5800/140Pro）を更新した。
2001（平13） 3月	CD-ROM サーバを導入した。
2002（平14） 3月	図書館専用電算機（富士通 PrimergyB225）を更新した。
4月	日曜日開館（10:00-16:30）を開始した（平成13年10月7日より試行）。 電子ジャーナルを導入した。
2004（平16） 4月	国立大学法人化に合わせ、附属図書館事務部を情報図書課に改組した。
7月	定期試験期の延長開館（平日のみ22時まで）を開始した。
2005（平17） 9月	自動貸出装置を設置した。
2006（平18） 4月	事務組織の機構改革に伴い、情報図書企画係、コンテンツ整備係及び利用サービス係の3係に編成替えした。
2007（平19） 3月	図書館専用電算機（富士通 PRIMERGY TX200 S2）を更新した。 図書館の増築（508 m ² ）・改修（335 m ² ）工事が行われた。
4月	北見工業大学附属図書館を北見工業大学図書館に改称した。
6月	北見工業大学学術機関リポジトリ KIT-R を公開した。

2008（平 20） 3 月

図書館の改修（1926 m²）工事が行われた。
ブックディテクション・システムを更新した。

4 月

事務組織の係制廃止に伴い、総務担当、目録管理担当、利用サービス担当の担当制に編成替えした。

開館時間を変更し、平日 9:00-22:00、土・日・祝日 10:00-17:15（学生休業期間中の平日 9:00-17:00、土・日・祝日は休館）とした。

2009（平 21） 11 月

ハンドル式集密書架を設置した。

2010（平 22） 2 月

グループ学習対応エリア、サイレントエリアを設置した。

8 月

夏季休業期間中の土・日・祝日を開館とした。

2011（平 23） 3 月

入館管理システムを設置した。
電子ブックを導入した。

4 月

課金制プリンターを設置した。

8 月

閲覧室内にコインロッカーを設置した。

2012（平 24） 3 月

図書館情報システム（富士通 iLiswave-Jv2）を更新した。
自動貸出装置を更新した。
図書館 WEB サービスをシングルサインオンシステムから利用可能とした。
電子ジャーナル学外認証サービスを開始した。

4 月

学生休業期間中の平日の開館時間を 9:00-17:15 とした。
貸出冊数を変更し、学部学生・特別聴講生・大学後援会員を 15 冊、大学院学生を 20 冊、
名誉教授・教職員・研究員を 30 冊、一般利用者を 10 冊とした。

7 月

定期試験期間前及び定期試験期間中の土・日・祝日の開館時間を 10:00-22:00 とした。

2013（平 25） 3 月

廊下側の出入口を自動扉にし、IC カードリーダーを設置して土・日・祝日も通行可能とした。

4 月

図書館と情報処理センターの組織を統合し、学術情報機構を発足した。
事務組織を総務担当、目録管理担当、利用サービス担当、図書管理担当に編成替えした。

11 月

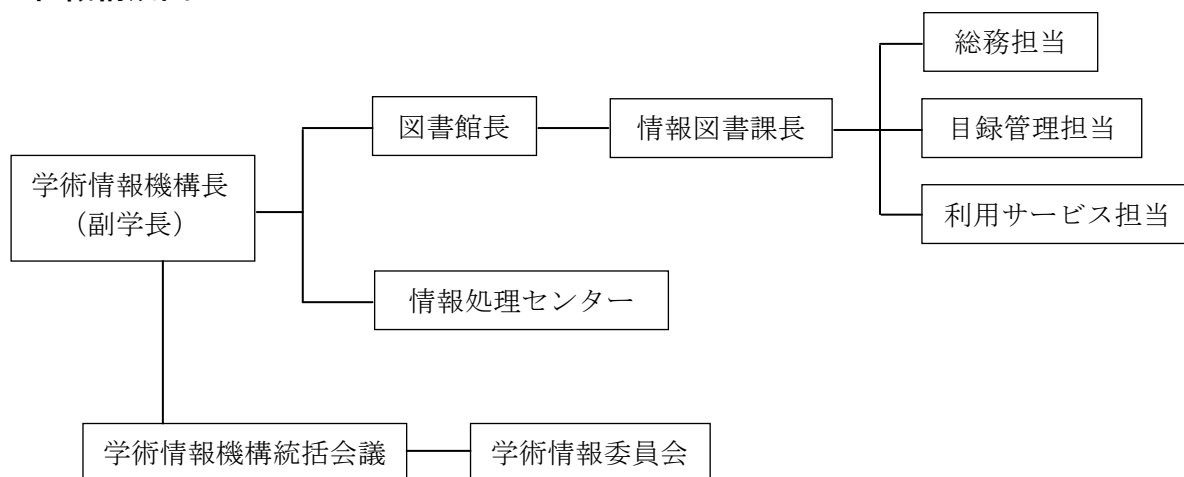
特に学生が静かな環境で集中して学習できるよう、図書館の運用を一部変更した。
読書推進に関する事業を行う学生のボランティア団体「ブック・プロジェクト」を発足した。

2014（平 26） 4 月

事務組織を総務担当、目録管理担当、利用サービス担当に編成替えした。
北見工業大学図書館ホームページをリニューアルした。

3. 組織 Organization

■ 組織構成図



■ 歴代館長等

氏名	所属	任期	役職名
佐々木 満雄	応用化学科教授	昭和 36. 1. 1 ~ 昭和 38. 3. 31	図書館主事
小川 慎三郎	電気科教授	昭和 38. 4. 1 ~ 昭和 41. 3. 31	
宮本 武	機械工学科教授	昭和 41. 4. 1 ~ 昭和 45. 3. 31	館長
笠原 勝二郎	土木工学科教授	昭和 45. 4. 1 ~ 昭和 46. 6. 30	
大野 武敏	一般教育等教授	昭和 46. 7. 1 ~ 昭和 48. 6. 30	
小山 道義	土木工学科教授	昭和 48. 7. 1 ~ 昭和 50. 6. 30	
大野 武敏	一般教育等教授	昭和 50. 7. 1 ~ 昭和 52. 6. 30	
小山 道義	土木工学科教授	昭和 52. 7. 1 ~ 昭和 54. 6. 30	
林 正道	開発工学科教授	昭和 54. 7. 1 ~ 昭和 59. 3. 31	
松原 睦哉	環境工学科教授	昭和 59. 4. 1 ~ 昭和 60. 6. 30	
清水 昭典	一般教育等教授	昭和 60. 7. 1 ~ 平成 1. 6. 30	
荒瀬 晃	工業化学科教授	平成 1. 7. 1 ~ 平成 4. 4. 30	
白樫 久	一般教育等教授	平成 4. 5. 1 ~ 平成 7. 6. 30	
厚谷 郁夫	機能材料工学科教授	平成 7. 7. 1 ~ 平成 8. 3. 31	
鮎田 耕一	土木開発工学科教授	平成 8. 4. 1 ~ 平成 12. 3. 31	
高橋 信夫	機能材料工学科教授	平成 12. 4. 1 ~ 平成 14. 3. 31	
大島 俊之	土木開発工学科教授	平成 14. 4. 1 ~ 平成 18. 3. 31	
田村 淳二	電気電子工学科教授	平成 18. 4. 1 ~ 平成 20. 3. 31	
青木 清	マテリアル工学科教授	平成 20. 4. 1 ~ 平成 22. 3. 31	
吉田 孝	バイオ環境化学科教授	平成 22. 4. 1 ~ 平成 26. 3. 31	
柴野 純一	機械工学科教授	平成 26. 4. 1 ~	

■歴代事務長・課長

氏名	任期	役職名
村上 茂俊	昭和 43. 6.12 ~ 昭和 45. 5.31	事務長
平田 久雄	昭和 45. 6. 1 ~ 昭和 51. 3.31	
石川 雅夫	昭和 51. 4. 1 ~ 昭和 56. 3.31	
似鳥 正吾	昭和 56. 4. 1 ~ 昭和 59. 3.31	
石黒 克久	昭和 59. 4. 1 ~ 昭和 62. 3.31	
桑谷 豊	昭和 62. 4. 1 ~ 平成 1. 3.31	
平田 忠夫	平成 1. 4. 1 ~ 平成 4. 3.31	
畑野 進	平成 4. 4. 1 ~ 平成 6. 3.31	
角 定光	平成 6. 4. 1 ~ 平成 8. 3.31	
荻根澤 則文	平成 8. 4. 1 ~ 平成 10. 3.31	
歸山 博	平成 10. 4. 1 ~ 平成 11. 3.31	
金崎 幸彦	平成 11. 4. 1 ~ 平成 15. 3.31	
遠藤 正明	平成 15. 4. 1 ~ 平成 16. 3.31	
〃	平成 16. 4. 1 ~ 平成 17. 3.31	課長
杉田 福夫	平成 17. 4. 1 ~ 平成 19. 3.31	
山田 勉	平成 19. 4. 1 ~ 平成 22. 3.31	
片桐 和子	平成 22. 4. 1 ~ 平成 25. 3.31	
岸本 一志	平成 25. 4. 1 ~ 平成 27. 3.31	
吉竹 忍	平成 27. 4. 1 ~	

■職員配置

(単位:人)

	正規職員	非常勤職員	合計
課長	1	—	1
総務担当	3	1	4
目録管理担当	1	1	2
利用サービス担当	2	2	4
計	7	4	11

4. 施設

Facilities

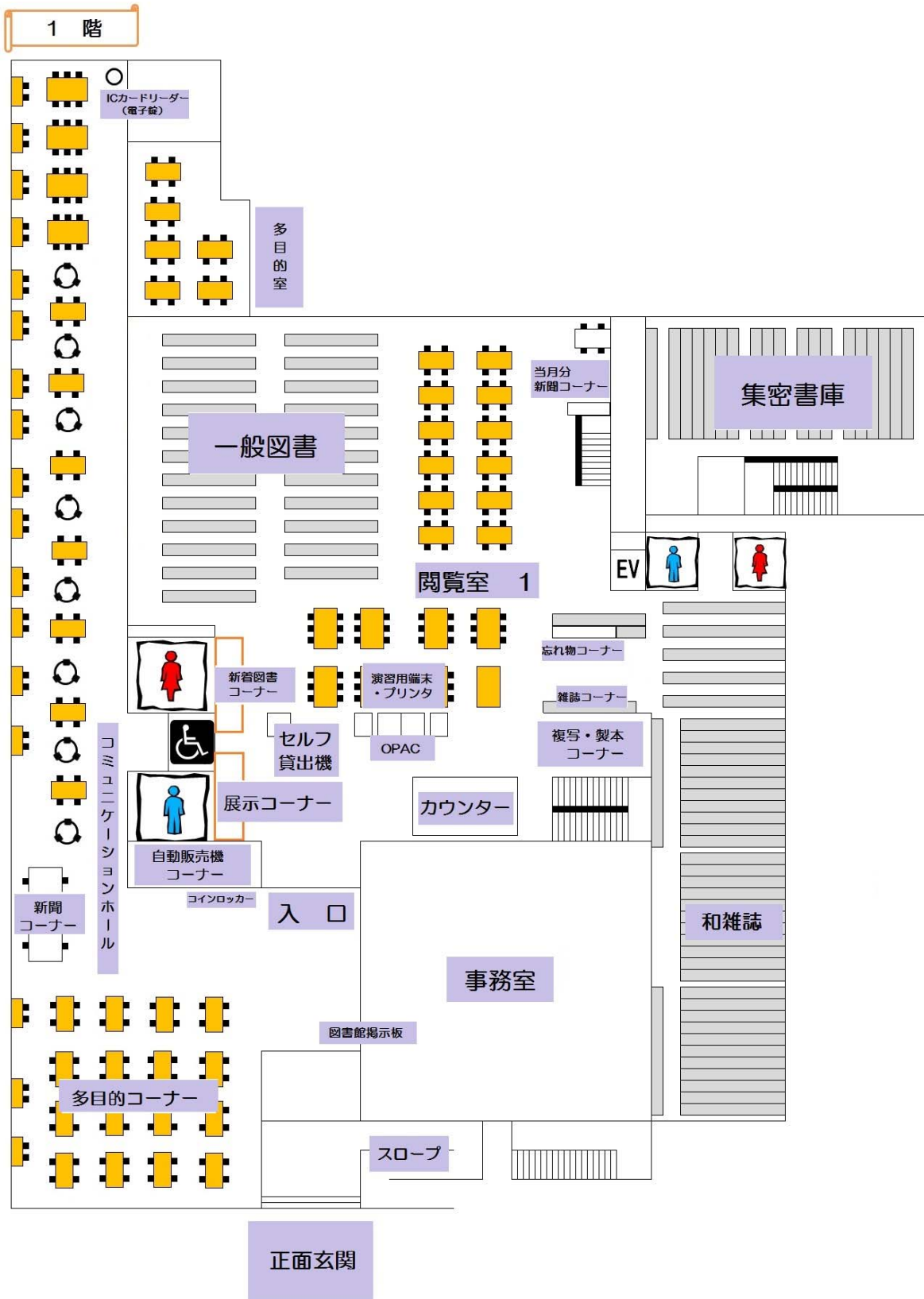
■施設面積 総面積 2,917 m²

地下1階	機械室 (ボイラー室)		110 m ²
1階事務スペース	事務室		148 m ²
コミュニケーションホール	コミュニケーションホール (多目的コーナー含む)	501 m ²	643 m ²
	その他	142 m ²	
閲覧室1階	閲覧室1	811 m ²	1,103 m ²
	多目的室	74 m ²	
	複写・製本コーナー	15 m ²	
	集密書庫	118 m ²	
	その他	85 m ²	
中2階	中2階書庫 (和書)	113 m ²	226 m ²
	中2階書庫 (洋書)	113 m ²	
閲覧室2階	閲覧室2・視聴覚コーナー	112 m ²	644 m ²
	レファレンス室	37 m ²	
	個室	40 m ²	
	閲覧室3・学術雑誌閲覧室	384 m ²	
	その他	71 m ²	
用品庫	用品庫		43 m ²
計			2,917 m ²

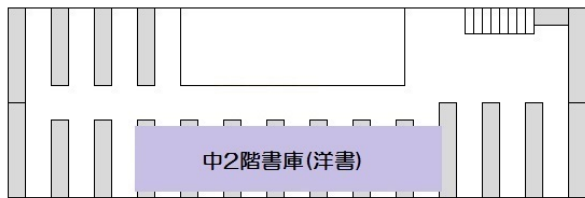
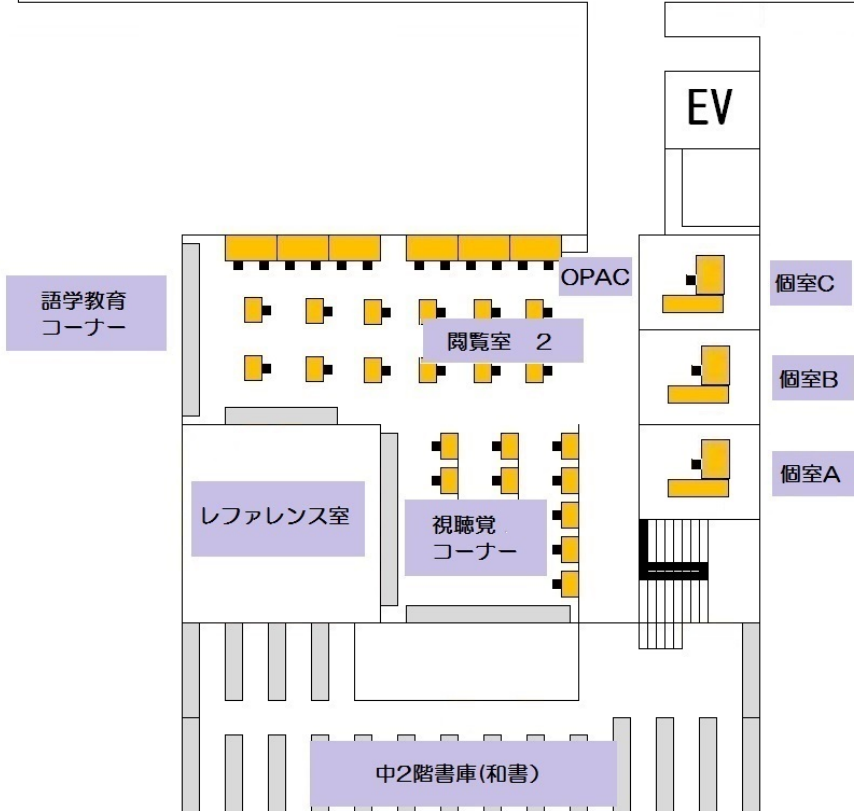
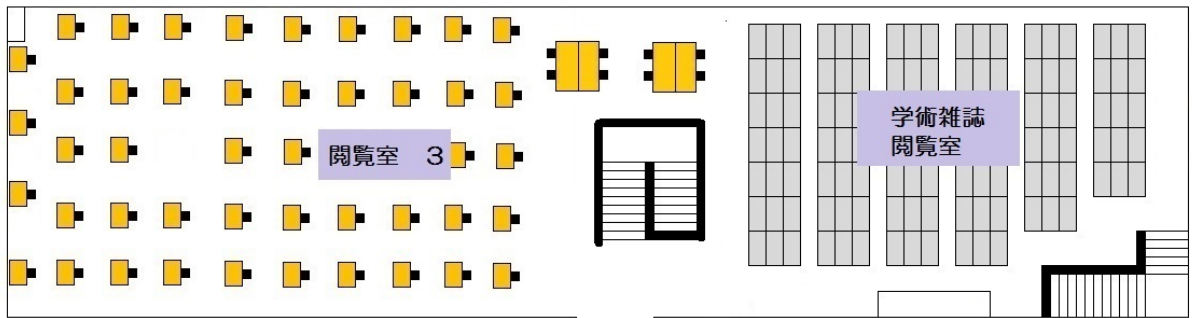
■ 閲覧座席数 総座席数 405 席

コミュニケーションホール	コミュニケーションホール	長テーブル 14	28 席	182 席
		6人用 4	24 席	
		3人用 (丸) 5	15 席	
		3人用 (クローバ) 3	9 席	
		4人用 (四角) 7	28 席	
		新聞コーナー	8 席	
	多目的コーナー	長テーブル 3 4人用 16	6 席 64 席	
閲覧室 1 階	閲覧室 1	4人用 12・6人用 5	78 席	129 席
	PC コーナー	6人用 2	12 席	
	新聞コーナー		4 席	
	雑誌コーナー		11 席	
	多目的室 (グループ学習)	4人用 6	24 席	
閲覧室 2 階	閲覧室 2	1人掛け	12 席	94 席
	視聴覚コーナー		13 席	
	情報コンセントコーナー		12 席	
	個室		3 席	
	閲覧室 3	1人用 46・4人用 2	54 席	
計				405 席

■館内図



2階



5. 利用案内

User's Guide

■開館日・開館時間

	通常期間	学生休業期間	
		夏季	冬季・春季
月曜日～金曜日	9:00-22:00	9:00-17:15	9:00-17:15
土・日・祝日	10:00-17:15	10:00-17:15	休館

■休館日

- ・年末年始
- ・大学入試センター試験日
- ・後期日程入学試験日

※以上のほか、必要に応じ臨時に休館します。

■貸出

	図書	(雑誌)	(視聴覚資料)
学部学生 特別聴講生 大学後援会員	15冊 / 20日	(5冊 / 5日)	(2点 / 5日)
大学院学生	20冊 / 45日		
名誉教授 教職員 研究員	30冊 / 60日		
一般利用者	10冊 / 15日		

※ () は内数

※地域社会の発展、学術及び研究の振興等を目的として、一般市民の研究、調査及び生涯学習を支援するために図書館を一般公開しています。

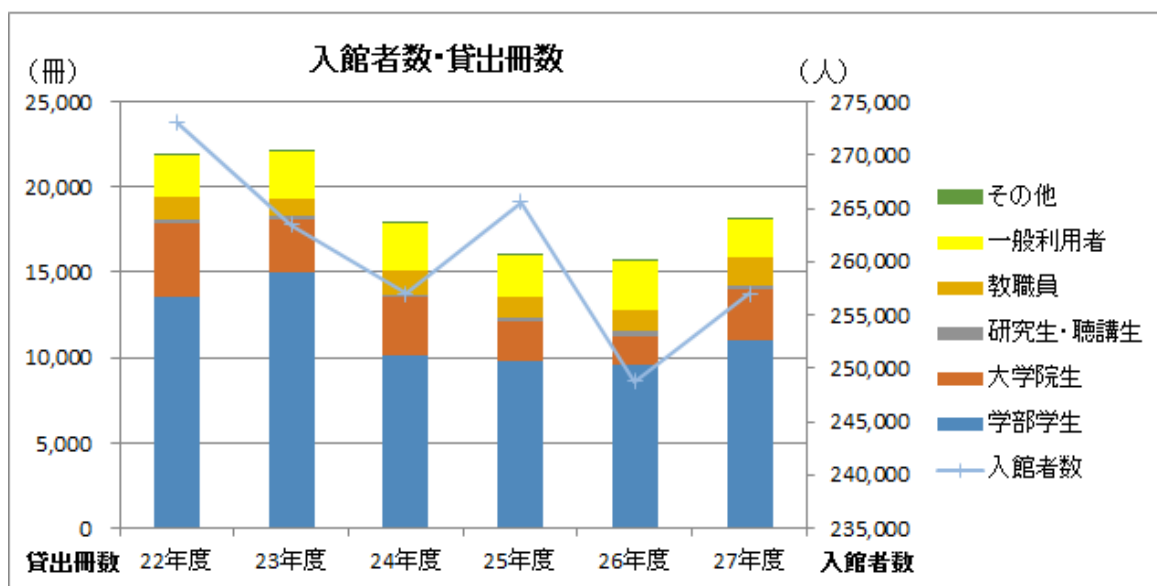
6. 統計

Statistics

■ 閲覧統計

区分		22年度	23年度	24年度	25年度	26年度	27年度	
開館日数		338	337	332	332	335	338	日
入館者数	全体	272,988	263,476	257,034	265,601	248,737	256,964	人
	閲覧室 (内数)	143,731	111,637	111,112	99,195	71,122	76,273	人
	1日平均	808	782	774	800	742	760	人
貸出人数・冊数	学部学生	7,987	6,543	5,355	5,247	4,924	6,031	人
		13,558	14,958	10,121	9,814	9,537	11,053	冊
	大学院生	1,615	1,379	1,291	978	830	1,239	人
		4,312	3,186	3,453	2,361	1,730	2,973	冊
	研究生・聴講生	109	60	57	62	127	114	人
		228	142	150	152	274	245	冊
	教職員	687	548	551	610	570	680	人
		1,338	1,013	1,352	1,252	1,254	1,638	冊
	一般利用者	941	968	827	851	794	707	人
		2,405	2,794	2,841	2,410	2,874	2,216	冊
	その他 ※後援会会員等	54	28	9	14	44	66	人
		88	55	16	16	49	69	冊
合計	11,393	9,526	8,090	7,762	7,289	8,837	人	
	21,929	22,148	17,933	16,005	15,718	18,194	冊	

※平成23年度より、閲覧室に入館管理システムを導入。



■蔵書統計

(単位:冊)

区分		22年度	23年度	24年度	25年度	26年度	27年度	
図書館	自然科学・ 工学分野	和書	54,950	57,782	57,230	56,538	55,218	54,526
		洋書	8,968	9,441	9,488	9,523	9,654	9,811
	その他分野	和書	47,686	48,973	48,697	48,636	48,481	48,886
		洋書	6,172	6,220	6,227	6,232	6,280	6,376
	製本雑誌	和書	15,544	15,782	15,988	16,040	14,114	14,094
		洋書	15,512	15,718	15,833	15,911	15,917	15,929
	小計	和書	118,180	122,537	121,915	121,214	117,813	117,506
		洋書	30,652	31,379	31,548	31,666	31,851	32,116
研究室	自然科学・ 工学分野	和書	21,340	18,269	18,078	18,027	17,965	16,480
		洋書	4,836	4,358	4,355	4,356	4,279	4,061
	その他分野	和書	7,683	5,344	5,767	6,103	6,277	6,126
		洋書	3,660	2,505	2,607	2,675	2,791	2,844
	製本雑誌	和書	932	740	659	628	687	683
		洋書	3,499	3,467	3,444	3,439	3,446	3,446
	小計	和書	29,955	24,353	24,504	24,758	24,929	23,289
		洋書	11,995	10,330	10,406	10,470	10,516	10,351
合計	和書	148,135	146,890	146,419	145,972	142,742	140,795	
	洋書	42,647	41,709	41,954	42,136	42,367	42,467	
総計		190,782	188,599	188,373	188,108	185,109	183,262	

■視聴覚資料統計

(単位:本)

区分	22年度	23年度	24年度	25年度	26年度	27年度
マイクロフィルム	18	17	17	17	17	17
マイクロフィッシュ	333	332	332	332	332	332
カセットテープ	1,359	1,223	1,124	1,098	1,091	1,064
ビデオテープ	979	947	942	942	919	919
スライド	73	68	65	65	65	65
FD	44	27	27	25	25	19
VD	10	0	0	0	0	0
CD・LD	182	194	189	189	186	186
CD-ROM	227	213	212	207	200	188
DVD	593	718	725	799	831	840
地図	385	385	384	381	381	380
合計	4,203	4,124	4,017	4,055	4,047	4,010

■雑誌所蔵数

(単位:種類)

区分	22年度	23年度	24年度	25年度	26年度	27年度
和雑誌	2,612	2,592	2,629	2,630	2,630	2,611
洋雑誌	1,289	1,277	1,285	1,280	1,282	1,268
合計	3,901	3,869	3,914	3,910	3,912	3,879

■雑誌受入数

(単位:種類)

区分	22年度	23年度	24年度	25年度	26年度	27年度	
購入	和雑誌	366	366	366	286	273	223
	洋雑誌	111	111	111	84	81	61
寄贈	和雑誌	696	696	696	326	327	208
	洋雑誌	19	19	19	23	21	16
合計	1,192	1,192	1,192	719	702	508	

■電子ジャーナルタイトル数

(単位:タイトル)

※年度末時点でのフルテキスト利用可能タイトル数

パッケージ	22年度	23年度	24年度	25年度	26年度	27年度
Elsevier Science Direct	2,058	2,069	2,206	2,256	2,281	2,261
Oxford University Press	165	—	—	—	—	—
Wiley Online Library	767	782	782	797	830	825
Springer LINK	1,902	1,918	1,683	1,658	1,640	1,616
American Chemical Society	38	43	41	44	46	47
Nature Publishing Group	1	1	1	1	—	—

■電子ブックタイトル数

(単位:タイトル)

※平成23年度より導入

区分	23年度	24年度	25年度	26年度	27年度
EBSCO eBook Collection	105	346	346	346	378
Maruzen eBook Library	44	141	162	327	357

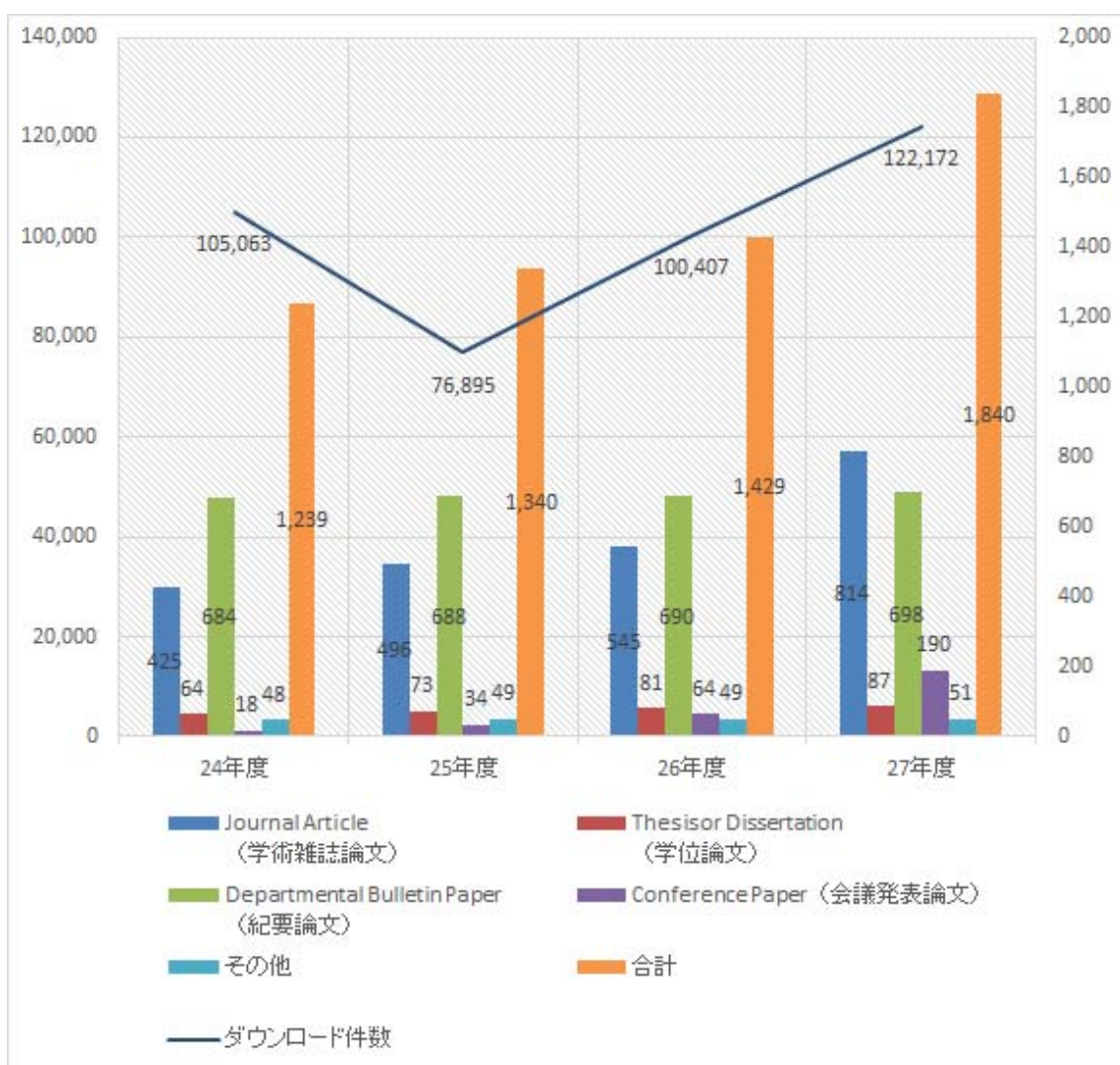
■学術機関リポジトリ（KIT-R）統計

（単位：件）

※「本文あり」の登録件数

種別	24年度	25年度	26年度	27年度
Journal Article （学術雑誌論文）	425	496	545	814
Thesis or Dissertation （学位論文）	64	73	81	87
Departmental Bulletin Paper （紀要論文）	684	688	690	698
Conference Paper （会議発表論文）	18	34	64	190
その他	48	49	49	51
合計	1,239	1,340	1,429	1,840

ダウンロード件数	105,063	76,895	100,407	122,172
----------	---------	--------	---------	---------



■相互利用統計

(単位:件)

区分		22年度	23年度	24年度	25年度	26年度	27年度
文献複写	受付	181	128	144	117	120	121
	依頼	811	399	286	477	381	491
現物貸借	受付	38	23	17	21	31	30
	依頼	19	32	72	45	39	36

■文献検索講習会受講者数

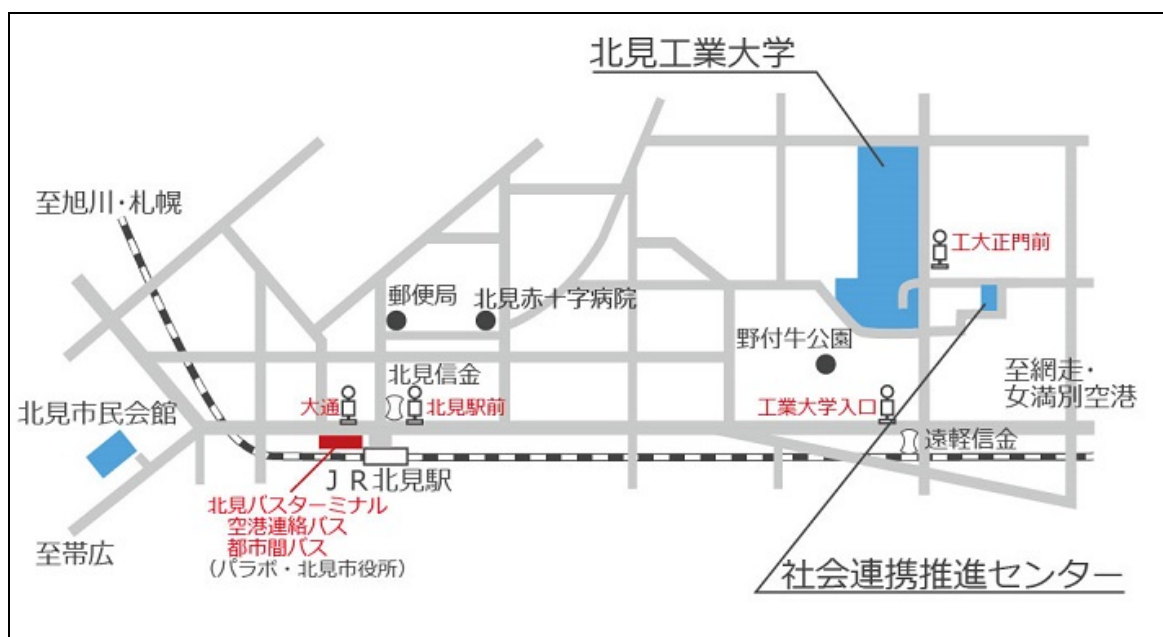
(単位:件)

区分		23年度	24年度	25年度	26年度	27年度
データベース編	学科実施分			50	132	129
	少人数	77	61		42	36
入門編					2	21
基礎編			4			
合計		77	65	50	176	186

7. アクセス

Access

■大学位置図



■本学までの交通機関

- ・ 北見駅から
車を利用して8分、バス（三輪～小泉線）を利用して10分
- ・ 女満別空港から
車を利用して40分、連絡バスを利用して55分

北見工業大学図書館概要 2016

平成 28 年 5 月

TEL 0157-26-9192

FAX 0157-24-7709

E-MAIL tosyo02@desk.kitami-it.ac.jp

URL <http://www.lib.kitami-it.ac.jp/>