



北見工業大学図書館概要 2019

OUTLINE Kitami Institute of Technology Library



目 次

1. <u>2018年度のトピックス</u>	<u>Topics 2018</u>	<u>1</u>
2. <u>沿 革</u>	<u>History</u>	<u>4</u>
3. <u>組 織</u>	<u>Organization</u>	<u>8</u>
4. <u>施 設</u>	<u>Facilities</u>	<u>10</u>
5. <u>利用案内</u>	<u>User's Guide</u>	<u>14</u>
6. <u>統 計</u>	<u>Statistics</u>	<u>15</u>
7. <u>アクセス</u>	<u>Access</u>	<u>21</u>

1. 2018年度のトピックス Topics 2018

4月

■4月 展示用の壁面書架の設置

年間とおして行っている企画展示を充実させるため、閲覧室1階の入り口付近にデジタルサイネージを備えた壁面書架を設置した。

(注：写真は2019年撮影のもの)



■4月中旬 「図書館活用法」を講義内で実施

学部1年生の必修科目「情報科学概論演習」内で、情報図書課職員が講師となり、「図書館活用法」の講義を実施した。

入学後間もない時期に図書館の基本的な利用方法をレクチャーすることで、新入生が図書館を今後の学習・研究活動に活かしていく機会となった。



活動の様子

■2018年4月～2019年2月 ラーニングアドバイザーの活動

大学院生を「ラーニングアドバイザー」として3名採用し、学習面についてのアドバイスを全30回実施した。

その結果37名の利用があり、学部1.2年生の学習相談のほか大学院進学準備の相談もあった。

6月

■6月23日・24日ブックリユースを開催

大学祭期間中に合わせて、第7回“ブックリユース”を開催。地域住民と本学の学生・教職員への学習・研究支援を目的として、重複や改版などの理由で廃棄する本を提供し、無償で配布した。128名の方に798冊の本が譲渡された。



選書の様子

7月

■7月13日 消防訓練の実施

大学院生が勤務する時間帯に火災が発生した状況を想定し、避難誘導・状況報告を中心に本学施設課・北見地区消防組合立合いの元、消防訓練を実施、図書館における危機管理意識を新たなものにした。



消火訓練を行う大学院生



選書する参加者

■7月10日・10月24日 学生選書ツアーを実施

図書館に置いてほしい図書を学生自身が書店で選定する「学生選書ツアー」を開催した。

この企画は、図書館に配架する本を書店で学生に選んでもらうもので、学生がおもしろいと感じ、必要とされる本を、学生の目線で選んでもらうことを目的としており、2回のツアーで計112冊の図書が選書された。

8月

■8月 「グループ学習室」の設置

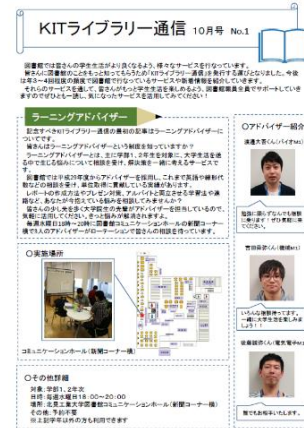
これまで個室として使用していた場所に吸音板を設置し、「グループ学習室」として使用できるように整備した。



10月

■10月～「KITライブラリー通信」を創刊

図書館利用促進のための広報の一環として、年4回の発行回数で「KITライブラリー通信」を創刊した。ラーニングアドバイザーや企画展示の案内、図書の紹介などの記事を盛り込み、教職員や学生に配布した。



本のプレゼンテーションをする参加者

■10月24日 BP主催による「全国大学ビブリオバトル」に本学学生が出場

コミュニケーションゲーム「全国大学ビブリオバトル2018」の地区予選会を学生読書推進ボランティア団体（BP）主催で開催し、出場者4名の中からチャンプ本を選出した。

本学学生の1名が11月の北海道予選でもチャンプ本に選出され、12月の全国大会に出場した。

11月

■11月22日 「英語論文執筆セミナー」・「大学機関リポジトリ説明会」を開催

出版社から講師を招き、学生・教職員を対象とし「英語論文執筆セミナー」を実施した。

その結果40名の参加があり、出版社の立場から執筆における準備、アクセプト(採用)にいたるまでの流れや注意点等について、参加者は熱心に耳を傾けた。

また、これに引続き「大学機関リポジトリ説明会」を開催し、研究成果を外部公開することによるメリットが図書館職員から紹介され、参加者へ研究成果の提出を呼びかけた。



「英語論文執筆セミナー」を受講する参加者

2. 沿革

History

- 1960 (昭 35) 4 月
国立学校設置法の一部を改正する法律 (昭和 35 年法律第 16 号) により、北見工業短期大学が設置されたことに合わせ、附設の図書室 (253 m²) を開設した。
- 1961 (昭 36) 9 月
北見工業短期大学事務部に図書係を設置した。
- 1966 (昭 41) 4 月
国立学校設置法の一部を改正する法律 (昭和 41 年法律第 48 号) により、北見工業大学が設置されたことに合わせ、附属図書館を開設した。
- 9 月
時間外開館 (試験期間等) を開始した。
- 1967 (昭 42) 4 月
国立学校設置法施行規則 (昭和 39 年文部省令第 11 号) に基づき、北見工業大学の事務組織が定められ、司書係及び閲覧係の 2 係を設置した。
- 9 月
附属図書館内部を改修 (379 m²) し、閉架方式を開架方式にすると共に、指定図書制度を開始した。
- 1968 (昭 43) 4 月
附属図書館事務部に事務長制を導入した。
- 1971 (昭 46) 10 月
附属図書館新館 (鉄筋コンクリート 2 階建 (一部 3 階建) 1,589 m²) が完成した。
- 1972 (昭 47) 4 月
事務組織の機構改革に伴い、総務係、整理係及び運用係の 3 係に編成替えした。
- 1976 (昭 51) 7 月
外国雑誌の集中管理を開始した。
- 1979 (昭 54) 3 月
図書館業務電算化研究グループを発足させ、事務用電算機 FACOM-V0 を使用し、外国雑誌受入業務、学術雑誌所蔵目録 (欧文編) 及び KWIC-INDEX 等を開発・実用化した。
- 1980 (昭 55) 4 月
時間外開館 (休業期間を除く通年) を開始した。
- 9 月
オンライン情報検索サービスを開始した。
- 1982 (昭 57) 4 月
事務組織に学術情報係を新設し、4 係に編成替えした。
- 1983 (昭 58) 11 月
附属図書館内部の一部を模様替えした。
- 1985 (昭 60) 4 月
ブックディテクション・システムを導入した。
- 1990 (平 2) 2 月
情報処理センターの汎用コンピュータ (NEC ACOS S910) をメインフレームとする共用型で図書館業務の電算化がスタートした。

	3月	図書館電算機を学術情報センターと接続した。
	4月	図書館電算化システム（目録管理システム）を稼働した。
	12月	附属図書館の増築（書庫及び学術雑誌閲覧室等）・改修（2,375 m ² ）工事が行われた。
1991（平3）	4月	図書館電算化システム（閲覧管理、雑誌管理及びオンライン目録検索システム（OPAC：On-line Public Access Catalog））を稼働した。
1992（平4）	9月	全学所蔵図書 of 遡及入力を完了した。
	10月	学内 LAN 接続端末による OPAC システムを稼働した。
1993（平5）	4月	土曜日開館（9:00-16:30）を開始した。
	9月	学術情報センター ILL（Inter-Library Loan：図書館間相互貸借）システムに参画した。
1994（平6）	2月	図書館専用電算機（NEC オフィスサーバ 7200/50）を導入し稼働した。
1996（平8）	7月	北見工業大学附属図書館ホームページを公開した。
1998（平10）	2月	図書館専用電算機（NEC Express5800/140Pro）を更新した。
2001（平13）	3月	CD-ROM サーバを導入した。
2002（平14）	3月	図書館専用電算機（富士通 PrimergyB225）を更新した。
	4月	日曜日開館（10:00-16:30）を開始した（平成13年10月7日より試行）。電子ジャーナルを導入した。
2004（平16）	4月	国立大学法人化に合わせ、附属図書館事務部を情報図書課に改組した。
	7月	定期試験期の延長開館（平日のみ22時まで）を開始した。
2005（平17）	9月	自動貸出装置を設置した。
2006（平18）	4月	事務組織の機構改革に伴い、情報図書企画係、コンテンツ整備係及び利用サービス係の3係に編成替えした。
2007（平19）	3月	図書館専用電算機（富士通 PRIMERGY TX200 S2）を更新した。 図書館の増築（508 m ² ）・改修（335 m ² ）工事が行われた。
	4月	北見工業大学附属図書館を北見工業大学図書館に改称した。

	6月	北見工業大学学術機関リポジトリ KIT-R を公開した。
2008 (平 20)	3月	図書館の改修 (1926 m ²) 工事が行われた。 ブックディテクション・システムを更新した。
	4月	事務組織の係制廃止に伴い、総務担当、目録管理担当、利用サービス担当の担当制に編成替えした。 開館時間を変更し、平日 9:00-22:00、土・日・祝日 10:00-17:15 (学生休業期間中の平日 9:00-17:00、土・日・祝日は休館) とした。
2009 (平 21)	11月	ハンドル式集密書架を設置した。
2010 (平 22)	2月	グループ学習対応エリア、サイレントエリアを設置した。
	8月	夏季休業期間中の土・日・祝日を開館とした。
2011 (平 23)	3月	入館管理システムを設置した。 電子ブックを導入した。
	4月	課金制プリンターを設置した。
	8月	閲覧室内にコインロッカーを設置した。
2012 (平 24)	3月	図書館情報システム (富士通 iLiswave-Jv2) を更新した。 自動貸出装置を更新した。 図書館 WEB サービスをシングルサインオンシステムから利用可能とした。 電子ジャーナル学外認証サービスを開始した。
	4月	学生休業期間中の平日の開館時間を 9:00-17:15 とした。 貸出冊数を変更し、学部学生・特別聴講生・大学後援会員を 15 冊、大学院学生を 20 冊、名誉教授・教職員・研究員を 30 冊、一般利用者を 10 冊とした。
	7月	定期試験期間前及び定期試験期間中の土・日・祝日の開館時間を 10:00-22:00 とした。
2013 (平 25)	3月	廊下側の出入口を自動扉にし、IC カードリーダーを設置して土・日・祝日も通行可能とした。
	4月	図書館と情報処理センターの組織を統合し、学術情報機構を発足した。 事務組織を総務担当、目録管理担当、利用サービス担当、図書管理担当に編成替えした。
	11月	特に学生が静かな環境で集中して学習できるよう、図書館の運用を一部変更した。 読書推進に関する事業を行う学生のボランティア団体「ブック・プロジェクト」

を発足した。

2014（平 26） 4 月

事務組織を総務担当、目録管理担当、利用サービス担当に編成替えした。
北見工業大学図書館ホームページをリニューアルした。

2016（平 28） 7 月

北見工業大学図書館 Facebook を開設した。

2017（平 29） 2 月

北見工業大学学術機関リポジトリ KIT-R を JAIRO-Cloud に移行し、リニューアルした。

3 月

図書館情報システム（富士通 iLiswave-Jv3）を更新した。
自動貸出装置を更新した。

4 月

ラーニングアドバイザーを採用し、学習サポートを実施した。
授業の中で「図書館活用法」の講義を新入生全員に実施した。

6 月

人型ロボット “Pepper for Biz” を導入した。

2018（平 30） 4 月

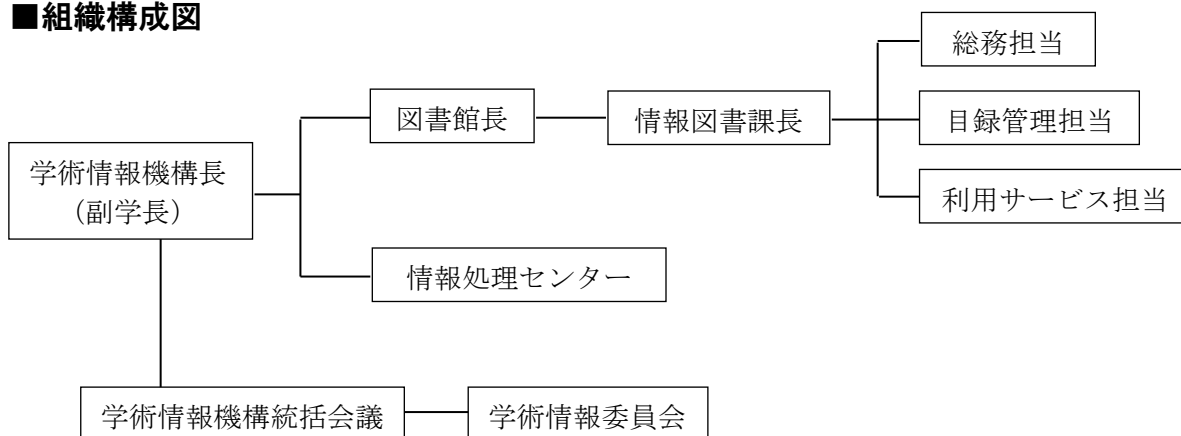
展示用の壁面書架を設置した。

8 月

グループ学習室を設置した。

3. 組織 Organization

■組織構成図



■歴代館長等

氏名	所属	任期	役職名
佐々木 満雄	応用化学科教授	昭和 36. 1. 1 ~ 昭和 38. 3.31	図書館主事
小川 慎三郎	電気科教授	昭和 38. 4. 1 ~ 昭和 41. 3.31	
宮本 武	機械工学科教授	昭和 41. 4. 1 ~ 昭和 45. 3.31	館長
笠原 勝二郎	土木工学科教授	昭和 45. 4. 1 ~ 昭和 46. 6.30	
大野 武敏	一般教育等教授	昭和 46. 7. 1 ~ 昭和 48. 6.30	
小山 道義	土木工学科教授	昭和 48. 7. 1 ~ 昭和 50. 6.30	
大野 武敏	一般教育等教授	昭和 50. 7. 1 ~ 昭和 52. 6.30	
小山 道義	土木工学科教授	昭和 52. 7. 1 ~ 昭和 54. 6.30	
林 正道	開発工学科教授	昭和 54. 7. 1 ~ 昭和 59. 3.31	
松原 睦哉	環境工学科教授	昭和 59. 4. 1 ~ 昭和 60. 6.30	
清水 昭典	一般教育等教授	昭和 60. 7. 1 ~ 平成 1. 6.30	
荒瀬 晃	工業化学科教授	平成 1. 7. 1 ~ 平成 4. 4.30	
白樫 久	一般教育等教授	平成 4. 5. 1 ~ 平成 7. 6.30	
厚谷 郁夫	機能材料工学科教授	平成 7. 7. 1 ~ 平成 8. 3.31	
鮎田 耕一	土木開発工学科教授	平成 8. 4. 1 ~ 平成 12. 3.31	
高橋 信夫	機能材料工学科教授	平成 12. 4. 1 ~ 平成 14. 3.31	
大島 俊之	土木開発工学科教授	平成 14. 4. 1 ~ 平成 18. 3.31	
田村 淳二	電気電子工学科教授	平成 18. 4. 1 ~ 平成 20. 3.31	
青木 清	マテリアル工学科教授	平成 20. 4. 1 ~ 平成 22. 3.31	
吉田 孝	バイオ環境化学科教授	平成 22. 4. 1 ~ 平成 26. 3.31	
柴野 純一	機械工学科教授/ 地域未来デザイン工学科教授	平成 26. 4. 1 ~ 平成 30.3.31	
榮坂 俊雄	地域未来デザイン工学科教授	平成 30.4.1 ~	

■歴代事務長・課長

氏名	任期	役職名
村上 茂俊	昭和 43. 6.12 ~ 昭和 45. 5.31	事務長
平田 久雄	昭和 45. 6. 1 ~ 昭和 51. 3.31	
石川 雅夫	昭和 51. 4. 1 ~ 昭和 56. 3.31	
似鳥 正吾	昭和 56. 4. 1 ~ 昭和 59. 3.31	
石黒 克久	昭和 59. 4. 1 ~ 昭和 62. 3.31	
桑谷 豊	昭和 62. 4. 1 ~ 平成 1. 3.31	
平田 忠夫	平成 1. 4. 1 ~ 平成 4. 3.31	
畑野 進	平成 4. 4. 1 ~ 平成 6. 3.31	
角 定光	平成 6. 4. 1 ~ 平成 8. 3.31	
荻根澤 則文	平成 8. 4. 1 ~ 平成 10. 3.31	
歸山 博	平成 10. 4. 1 ~ 平成 11. 3.31	
金崎 幸彦	平成 11. 4. 1 ~ 平成 15. 3.31	
遠藤 正明	平成 15. 4. 1 ~ 平成 16. 3.31	
〃	平成 16. 4. 1 ~ 平成 17. 3.31	課長
杉田 福夫	平成 17. 4. 1 ~ 平成 19. 3.31	
山田 勉	平成 19. 4. 1 ~ 平成 22. 3.31	
片桐 和子	平成 22. 4. 1 ~ 平成 25. 3.31	
岸本 一志	平成 25. 4. 1 ~ 平成 27. 3.31	
吉竹 忍	平成 27. 4. 1 ~ 平成 31. 3.31	
梶原 茂寿	平成 31. 4. 1 ~	

■職員配置

(単位:人)

	正規職員	再雇用職員	非常勤職員	合計
課長	1	—	—	1
総務担当	2	0	1	3
目録管理担当	1	0	1	2
利用サービス担当	1	1	2	4
計	5	1	4	10

4. 施設

Facilities

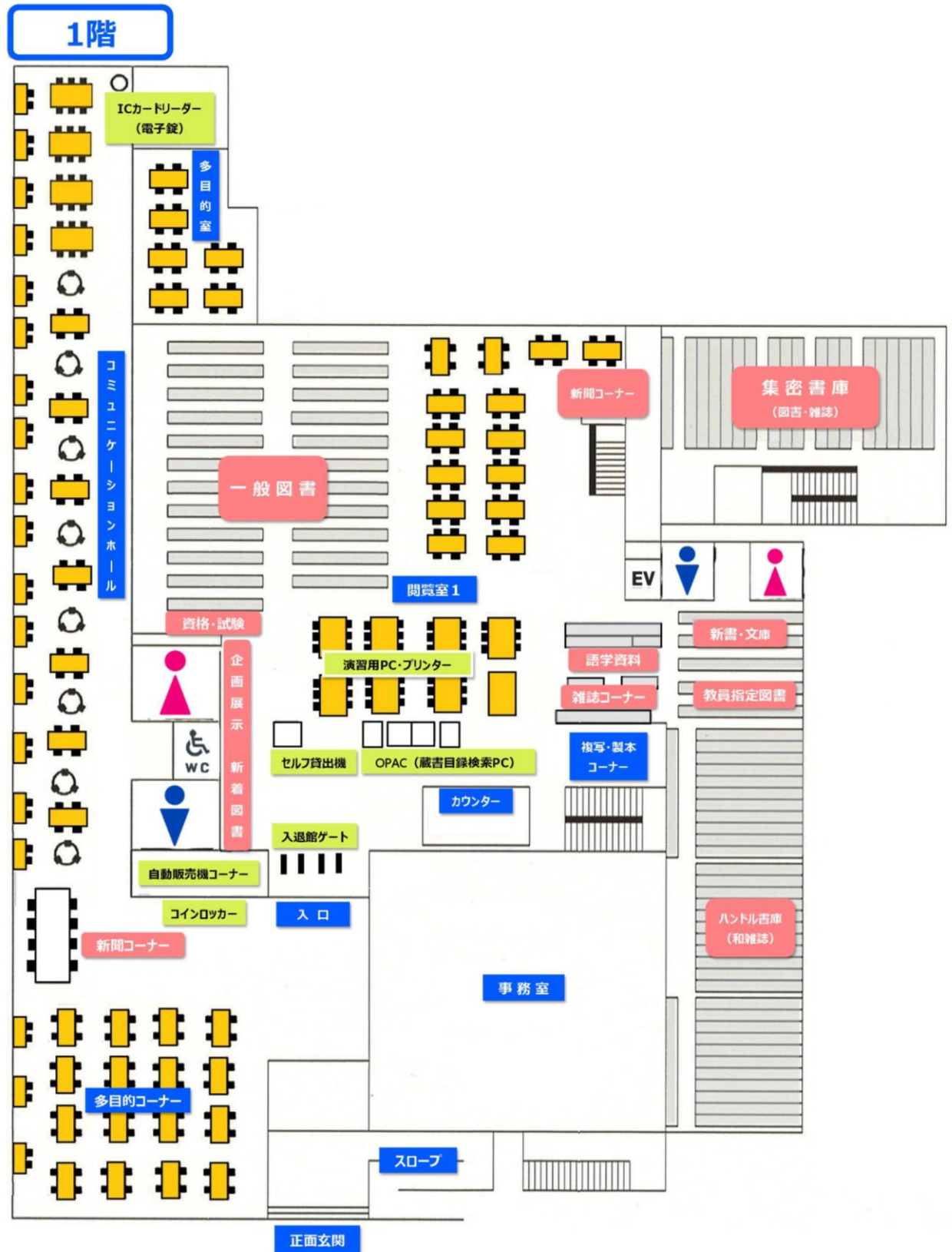
■施設面積 総面積 2,908 m²

地下1階	機械室 (ボイラー室)	110 m ²	
1階事務スペース	事務室	148 m ²	
コミュニケーションホール	コミュニケーションホール (多目的コーナー含む)	506 m ²	612 m ²
	その他	106 m ²	
閲覧室1階	閲覧室1	652 m ²	1,125 m ²
	書庫 (ハンドル書庫含む)	159 m ²	
	多目的室	96 m ²	
	複写・製本コーナー	15 m ²	
	集密書庫	118 m ²	
	その他	85 m ²	
中2階	中2階書庫 (和書)	113 m ²	226 m ²
	中2階書庫 (洋書)	113 m ²	
閲覧室2階	閲覧室2	76 m ²	644 m ²
	視聴覚コーナー	36 m ²	
	レファレンス室	37 m ²	
	個室	14 m ²	
	グループ学習室 A・B	26 m ²	
	閲覧室3	250 m ²	
	学術雑誌閲覧室	134 m ²	
	その他	71 m ²	
用品庫	用品庫	43 m ²	
合計			2,908 m ²

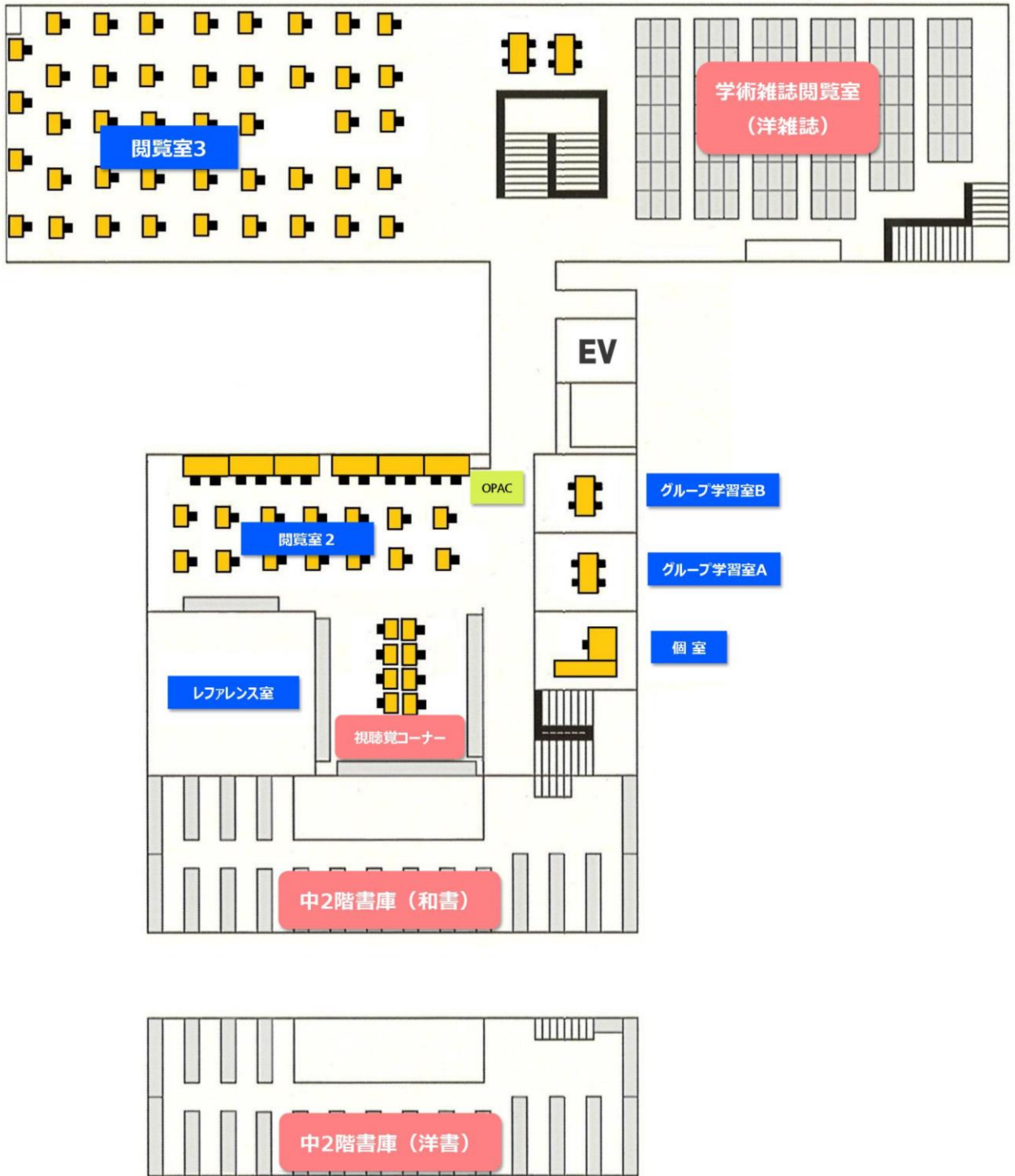
■ 閲覧座席数 総座席数 418 席

コミュニケーションホール	コミュニケーションホール	2人用(長テーブル)×16	32 席	186 席
		6人用×4	24 席	
		3人用(丸)×5	15 席	
		3人用(クローバ)×3	9 席	
		4人用(四角)×7	28 席	
		新聞コーナー	8 席	
	多目的コーナー	2人用(長テーブル)×3 4人用×16	6 席 64 席	
閲覧室 1階	閲覧室 1	4人用×14・6人用×4	80 席	134 席
	PCコーナー	6人用×3	18 席	
	禁帯閲覧コーナー		1 席	
	雑誌コーナー		11 席	
	多目的室 (グループ学習)	4人用×6	24 席	
閲覧室 2階	閲覧室 2	1人用×14	14 席	98 席
	視聴覚コーナー		8 席	
	情報コンセントコーナー		12 席	
	個室		1 席	
	グループ学習室	4人用×2	8 席	
	閲覧室 3	1人用×47・4人用×2	55 席	
合計				418 席

■館内図



2階



5. 利用案内 User's Guide

■開館日・開館時間

	通常期間	学生休業期間	
		夏季	冬季・春季
月曜日～金曜日	9:00-22:00	9:00-17:15	9:00-17:15
土・日・祝日	10:00-17:15	10:00-17:15	休館

■休館日

- ・年末年始
- ・大学入試センター試験日
- ・後期日程入学試験日

※以上のほか、必要に応じ臨時に休館します。

■貸出

	図書	(雑誌)	(視聴覚資料)
学部学生 特別聴講生 大学後援会員	15冊 / 20日	(5冊 / 5日)	(2点 / 5日)
大学院学生	20冊 / 45日		
名誉教授 教職員 研究員	30冊 / 60日		
一般利用者	10冊 / 15日		

※ () は内数

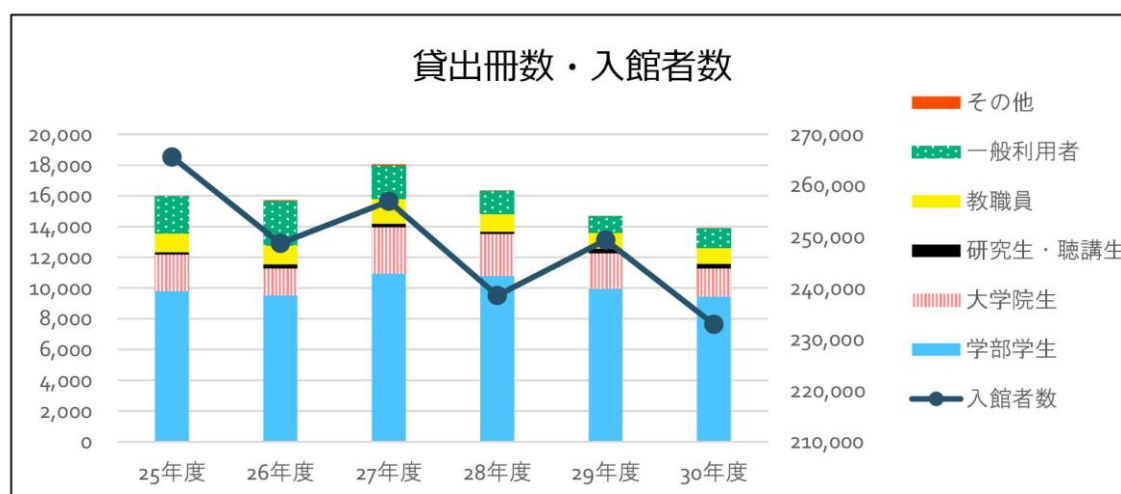
※地域社会の発展、学術及び研究の振興等を目的として、一般市民の研究、調査及び生涯学習を支援するために図書館を一般公開しています。

6. 統計

Statistics

■ 閲覧統計

区分		25年度	26年度	27年度	28年度	29年度	30年度	
開館日数		332	335	338	339	338	334	日
入館者数	全体	265,601	248,737	256,964	238,530	249,377	232,910	人
	閲覧室 (内数)	99,195	71,122	76,273	70,238	78,394	68,400	人
	1日平均	800	742	760	704	738	697	人
図書貸出人 数・冊数	学部学生	5,247	4,924	5,967	5,718	5,376	5,074	人
		9,814	9,537	10,984	10,810	9,974	9,449	冊
	院生	978	830	1,231	1,215	1,085	907	人
		2,361	1,730	2,966	2,708	2,277	1,817	冊
	研究生・聴講生	62	127	113	77	172	162	人
		152	274	244	136	330	302	冊
	教職員	610	570	680	557	462	493	人
		1,252	1,254	1,638	1,188	1,019	1,061	冊
	一般利用者	851	794	639	490	511	390	人
		2,410	2,874	2,147	1,477	1,083	1,264	冊
その他 ※後援会会員等	14	44	66	31	14	16	人	
	16	49	69	32	14	17	冊	
計	7,762	7,289	8,696	8,088	7,620	7,042	人	
	16,005	15,718	18,048	16,351	15,417	13,910	冊	



■蔵書統計

(単位:冊)

区分		25年度	26年度	27年度	28年度	29年度	30年度	
図書館	自然科学・工学分野	和書	56,538	55,218	54,526	54,908	54,468	55,063
		洋書	9,523	9,654	9,811	9,905	10,029	10,214
	その他分野	和書	48,636	48,481	48,886	49,787	49,984	49,904
		洋書	6,232	6,280	6,376	6,378	6,391	6,508
	製本雑誌	和書	16,040	14,114	14,094	13,934	13,697	13,326
		洋書	15,911	15,917	15,929	15,955	16,140	16,152
	小計	和書	121,214	117,813	117,506	118,629	118,149	118,293
		洋書	31,666	31,851	32,116	32,238	32,560	32,874
	合計		152,880	149,664	149,622	150,867	150,709	151,167
	研究室	自然科学・工学分野	和書	18,027	17,965	16,480	15,781	15,373
洋書			4,356	4,279	4,061	3,939	3,825	3,640
その他分野		和書	6,103	6,277	6,126	5,493	5,699	5,702
		洋書	2,675	2,791	2,844	2,992	3,092	3,124
製本雑誌		和書	628	687	683	671	672	629
		洋書	3,439	3,446	3,446	3,599	3,589	3,604
小計		和書	24,758	24,929	23,289	21,945	21,744	20,794
		洋書	10,470	10,516	10,351	10,530	10,506	10,368
合計		35,228	35,445	33,640	32,475	32,250	31,162	
合計		和書	145,972	142,742	140,795	140,574	139,893	139,087
	洋書	42,136	42,367	42,467	42,768	43,066	43,242	
総計		188,108	185,109	183,262	183,342	182,959	182,329	

■視聴覚資料統計

(単位:本)

区分	25年度	26年度	27年度	28年度	29年度	30年度
マイクロフィルム	17	17	17	17	17	17
マイクロフィッシュ	332	332	332	332	332	332
カセットテープ	1,098	1,091	1,064	1,062	1,047	107
ビデオテープ	942	919	919	905	898	896
スライド	65	65	65	65	65	65
FD	25	25	19	17	15	15
CD・LD	189	186	186	186	180	180
CD-ROM	207	200	188	185	177	172
DVD	799	831	840	879	892	924
地図	381	381	380	380	380	380
合計	4,055	4,047	4,010	4,028	4,003	3,088

■図書受入数

(単位:冊)

区分		25年度	26年度	27年度	28年度	29年度	30年度	
図書	購入	和書	1,510	1,511	1,166	1,338	1,464	1,222
		洋書	161	179	301	227	137	189
	寄贈	和書	194	122	126	97	182	76
		洋書	23	43	35	44	41	32
製本雑誌	和雑誌	76	66	11	11	4	4	
	洋雑誌	88	17	14	181	175	36	
合計		2,052	1,938	1,653	1,898	2,003	1,559	

■視聴覚資料受入数

(単位:本)

区分		25年度	26年度	27年度	28年度	29年度	30年度
視聴覚資料	購入	74	37	9	20	13	32
	寄贈	0	0	0	21	0	0
合計		74	37	9	41	13	32

■雑誌所蔵数

(単位:種類)

区分	25年度	26年度	27年度	28年度	29年度	30年度
和雑誌	2,630	2,630	2,611	2,453	2,404	2,323
洋雑誌	1,280	1,282	1,268	1,268	1,266	1,264
合計	3,910	3,912	3,879	3,721	3,670	3,587

■雑誌受入数

(単位:種類)

区分		25年度	26年度	27年度	28年度	29年度	30年度
購入	和雑誌	286	273	223	212	188	179
	洋雑誌	84	81	61	41	37	34
寄贈	和雑誌	326	327	208	214	213	205
	洋雑誌	23	21	16	15	15	14
合計		719	702	508	482	453	432

■電子ジャーナルタイトル数

(単位:タイトル)

※年度末時点でのフルテキスト利用可能タイトル数

パッケージ	25年度	26年度	27年度	28年度	29年度	30年度
Elsevier Science Direct	2,256	2,281	2,261	2,285	2,285	2,282
Wiley Online Library	797	830	825	814	814	850
Springer LINK	1,658	1,640	1,616	1,615	1,615	1,587
American Chemical Society	44	46	47	49	49	—
Nature Publishing Group	1	—	—	—	—	—

■電子ブックタイトル数

(単位:タイトル)

※平成23年度より導入

区分	25年度	26年度	27年度	28年度	29年度	30年度
EBSCO eBook Collection	346	346	378	421	422	422
Maruzen eBook Library	162	327	357	453	505	510
Elsevier Science Direct	—	—	—	—	3	7
Wiley One-Time Purchase	—	—	—	—	—	1

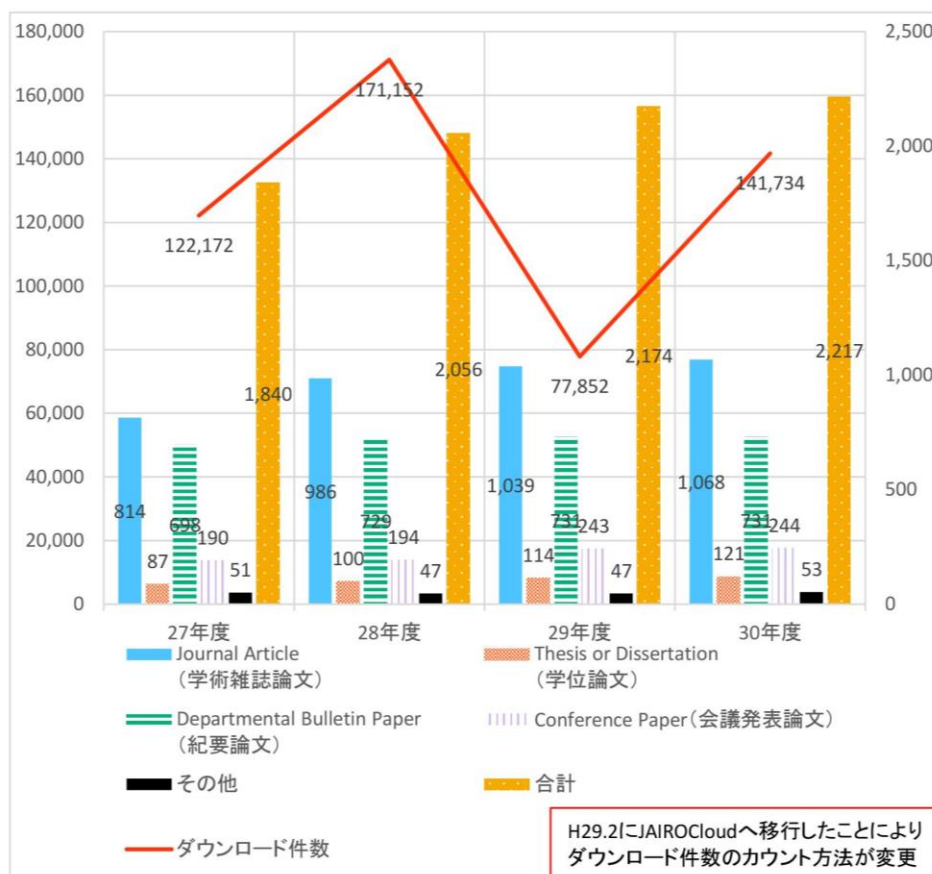
■学術機関リポジトリ (KIT-R) 統計

(単位：件)

※本文あり

種別		27年度	28年度	29年度	30年度
Journal Article(学術雑誌論文)		814	986	1,039	1,068
Thesis or Dissertation(学位論文)		87	100	114	121
Departmental Bulletin Paper(紀要論文)		698	729	731	731
Conference Paper(会議発表論文)		190	194	243	244
その他		51	47	47	53
合計		1,840	2,056	2,174	2,217
ダウンロード件数		122,172	171,152	77,852	141,734
その他の内訳	Presentation(会議発表用資料)	2	2	2	2
	Book(図書)	0	0	0	0
	Technical Report(テクニカルレポート)	2	0	0	0
	Research Paper(研究報告書)	37	38	38	38
	Article(一般雑誌記事)	5	3	3	3
	Preprint(プレプリント)	1	0	0	0
	Learning Material(教材)	0	1	1	1
	Data or Dataset(データ・データベース)	0	0	0	6
	Software(ソフトウェア)	0	0	0	0
	Others(その他)	4	3	3	3

※種別修正に伴い、28年度の種別「その他」が減少となっている。



■相互利用統計

(単位:件)

区分		25年度	26年度	27年度	28年度	29年度	30年度
文献複写	受付	117	120	121	81	116	94
	依頼	477	381	491	392	278	309
現物貸借	受付	21	31	30	17	23	11
	依頼	45	39	36	39	28	28

■文献検索講習会受講者数

(単位:人)

区分		25年度	26年度	27年度	28年度	29年度	30年度
データ	学科実施分	50	132	129	177	188	243
ベース編	少人数	—	42	36	33	11	26
入門編		—	2	21	34	23	—
合計		50	176	186	244	222	269

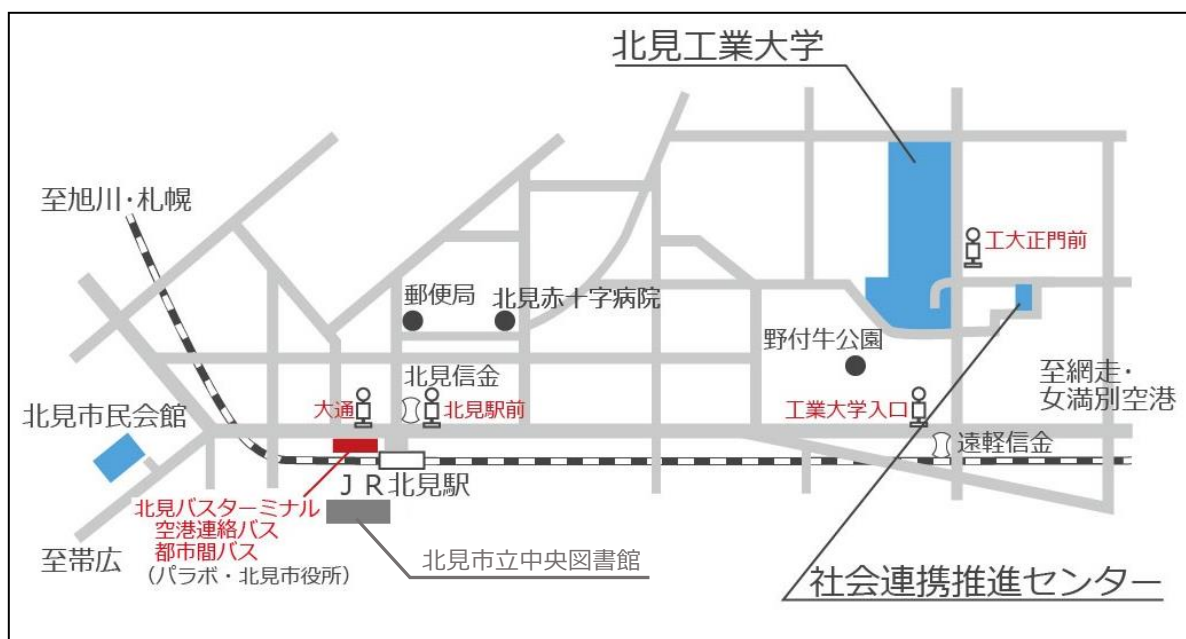
※ 平成30年度から、データベース編の中に入門編が含まれる構成で実施

※ 平成29年度から、上記講習会とは別に学部1年生全員を対象に「図書館活用法」を講義の中で実施

7. アクセス

Access

■大学位置図



■本学までの交通機関

- ・ 北見駅から
車を利用して8分、バス（三輪～小泉線）を利用して10分
- ・ 女満別空港から
車を利用して40分、連絡バスを利用して55分

北見工業大学図書館概要 2019

2019年5月

TEL 0157-26-9192

FAX 0157-24-7709

E-MAIL tosyo02@desk.kitami-it.ac.jp

URL <http://www.lib.kitami-it.ac.jp/>